



MINISTÈRE  
DE L'ENSEIGNEMENT  
SUPÉRIEUR,  
DE LA RECHERCHE  
ET DE L'INNOVATION

*Liberté  
Égalité  
Fraternité*

# ATLAS RÉGIONAL

## Grand Est

Effectifs d'étudiants  
en 2018-2019



Cet ouvrage est édité par  
**le ministère de l'Enseignement supérieur,  
de la Recherche et de l'Innovation**  
Sous-direction des systèmes d'information  
et des études statistiques  
1 rue Descartes  
75231 Paris cedex 05

**Directrice de la publication**  
Isabelle Kabla-Langlois

**Réalisation / Département des outils  
d'aide à la décision**  
Yann Caradec  
Patrick Marchegay

**Maquette**  
STDI  
Solutions Techniques Didactiques et Innovantes

**Impression**  
AMI  
Ateliers Modernes d'Impressions

ISSN 1625-6247 / ISBN 978-2-11-162200-5  
e-ISBN 978-2-11-162202-9  
Dépôt légal : 3<sup>e</sup> trimestre 2020

L'atlas régional des effectifs étudiants est un outil tout à fait unique, permettant de disposer d'une approche territorialisée de l'ensemble des formations de l'enseignement supérieur français.

Organisé par région, il propose une vision à la fois synthétique et précise des territoires de l'enseignement supérieur : ses représentations cartographiques permettent une vision claire et globale de la répartition des effectifs tandis que ses tableaux donnent le détail de ces effectifs par agglomération et commune selon les types de formation.

Dans les premières pages de cet atlas, les cartes nationales donnent une vision d'ensemble de la distribution des effectifs étudiants sur le territoire français, pour les principaux domaines de formation et par cycle d'étude, puis par grands secteurs disciplinaires, avec une focalisation sur les universités et les autres établissements directement sous tutelle du MESRI. Ces cartes permettent ainsi de positionner les régions les unes par rapport aux autres.

Le cœur de l'ouvrage est ensuite constitué de cartes régionales. Celles-ci présentent de manière détaillée les filières proposées et les effectifs inscrits dans chaque unité urbaine. Les formations et les effectifs des régions voisines sont également indiqués, afin de situer chaque région dans son environnement de proximité.

La qualité des données est garantie par le système d'information conçu par le service statistique du MESRI, le SIES, qui organise la remontée annuelle fiabilisée des inscriptions étudiantes en France. Une attention particulière est portée aux éléments méthodologiques et au glossaire, en fin d'ouvrage, pour faciliter la compréhension des données.

L'atlas s'adresse à tous ceux qui s'intéressent à la composante territoriale des politiques et des stratégies d'enseignement supérieur, marquées par une approche locale de plus en plus prégnante. Les collectivités locales ont désormais une action déterminante en matière d'enseignement supérieur, aux côtés de l'Etat : en 2018, elles lui consacraient plus de 600 millions d'euros, avec une action portant essentiellement sur le soutien à l'immobilier et les aides aux étudiants. Pour sa part, l'ordonnance du 12 décembre 2018 relative à l'expérimentation de nouvelles formes de rapprochement, de regroupement ou de fusion des établissements d'enseignement supérieur et de recherche, a permis une accentuation de ce mouvement à partir de janvier 2020, avec la création effective des établissements publics expérimentaux à cette date, les données présentées ici, portant sur l'année 2018-2019, relevant néanmoins du cadre préexistant à l'ordonnance. Enfin, le décret du 20 novembre 2019 a conféré une responsabilité accrue aux recteurs de région académique en matière d'enseignement supérieur, de recherche et d'innovation en lien avec les établissements situés sur leur territoire, et avec la création de sept recteurs délégués à l'ESRI.

Reflète de la diversité de notre système d'enseignement supérieur et sa distribution dans les territoires, l'atlas constitue plus que jamais un outil indispensable pour appréhender sa structuration territoriale dans une optique de compréhension et d'analyse et pour l'élaboration et la mise en œuvre de stratégies territoriales.

**Isabelle Kabla-Langlois**

*Sous-directrice des systèmes d'information  
et des études statistiques*

*Direction générale de l'enseignement supérieur  
et de l'insertion professionnelle*

*Direction générale de la recherche  
et de l'innovation*

# Notes de lecture

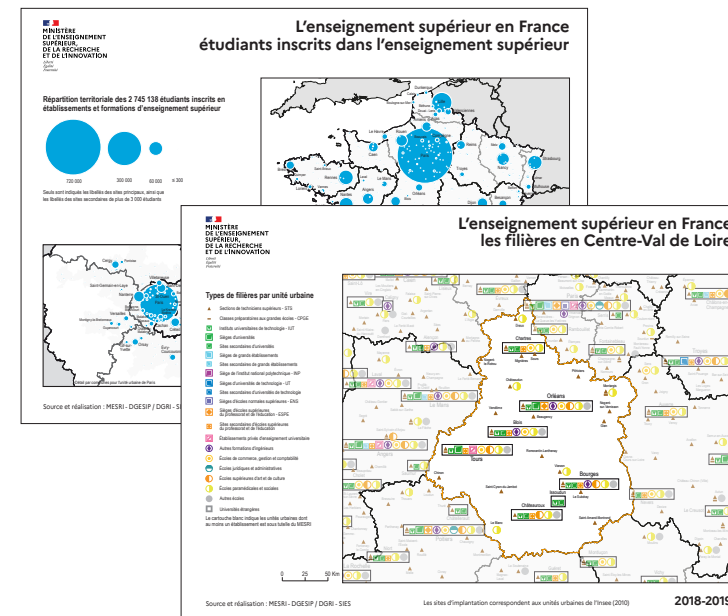
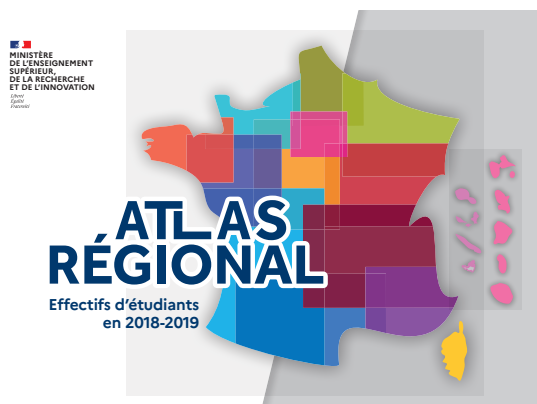
Cet atlas présente les effectifs d'étudiants inscrits dans les établissements et les formations de l'enseignement supérieur, recensés dans les systèmes d'information et enquêtes du ministère de l'Enseignement supérieur, de la Recherche et de l'Innovation, du ministère de l'Éducation nationale, de la Jeunesse et des Sports, des ministères en charge de l'Agriculture, de la Santé, des Affaires sociales et de la Culture.

Le regroupement de ces sources peut entraîner, à la marge, la présence de doubles comptes dans les effectifs d'inscrits dans l'enseignement supérieur, car les étudiants peuvent s'inscrire à plusieurs formations sans être repérés du fait de l'absence d'identifiant unique généralisé.

L'unité géographique utilisée dans cet ouvrage est l'unité urbaine, que l'on peut assimiler à l'agglomération. Pour l'Île-de-France et les Collectivités d'outre-mer, l'unité géographique retenue est la commune.

Cette édition prend en compte le zonage en unité urbaine défini en 2010 par l'Insee à partir du recensement de la population 2007.

# Retrouver l'Atlas régional sur le site du ministère de l'Enseignement supérieur, de la Recherche et de l'Innovation



### ► La publication :

- L'ensemble de l'Atlas régional
- Le fascicule national
- Les fascicules régionaux

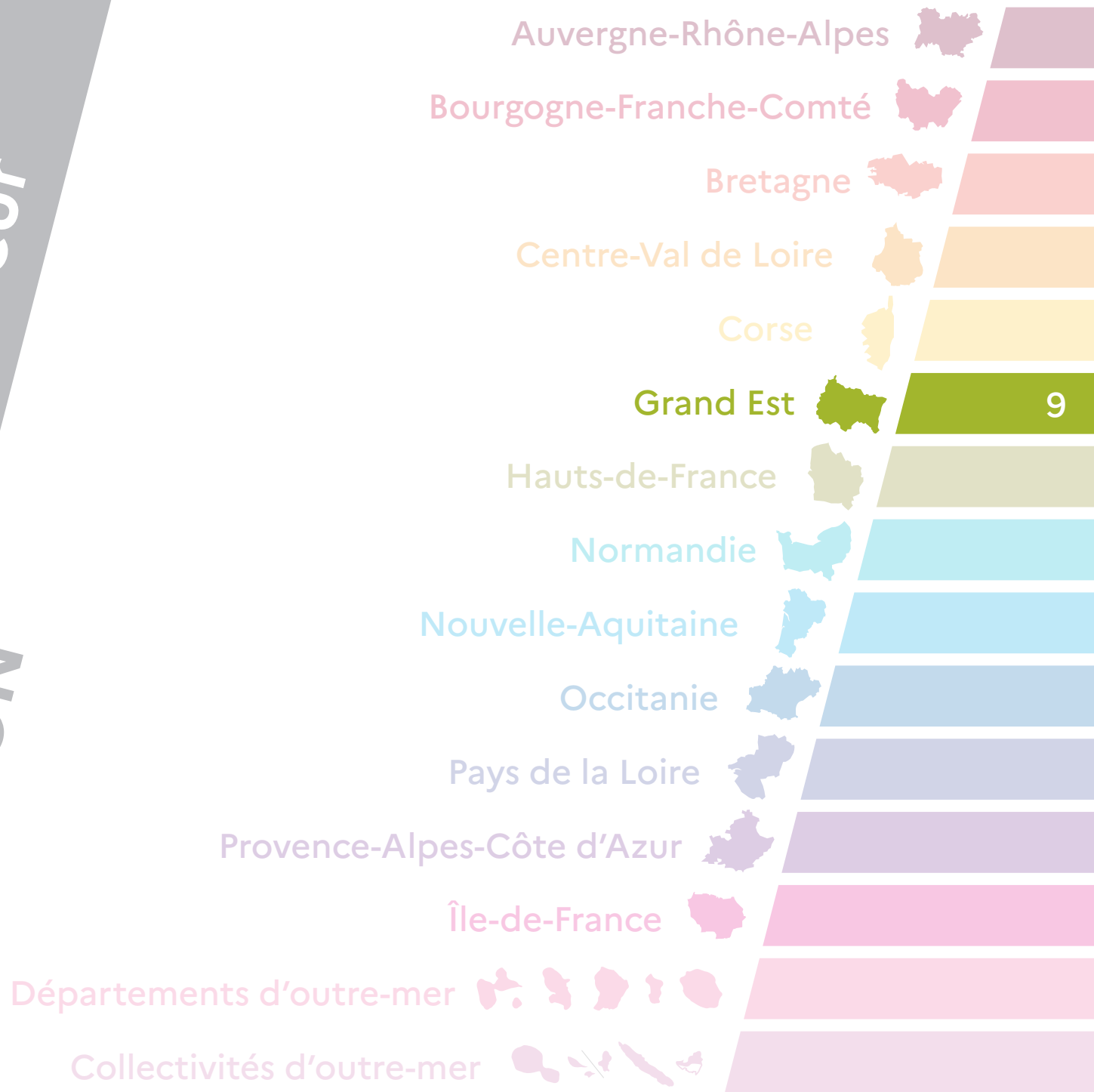
### ► Les cartes nationales et régionales

### ► Les données :

- Le tableau des effectifs d'étudiants en 2018-2019
- Le jeu de données historiques sur les étudiants inscrits de 2001-2002 à 2018-2019 localisés au niveau des communes, unités urbaines, départements, académies et régions,

<https://publication.enseignementsup-recherche.gouv.fr/atlas/>

# L'enseignement supérieur EN RÉGION



## Comment lire les tableaux

Implantations	CPGE	STS et assimilés	universités	grands établissements MESRI	UT-INP	écoles normales supérieures	ESPE	établissements d'enseignement universitaire privés	autres formations d'ingénieurs	écoles de commerce gestion et comptabilité	écoles juridiques et administratives	écoles supérieures art et culture	écoles para-médicales et sociales	autres écoles de spécialités diverses	total enseignement supérieur	dont DUT	dont formations d'ingénieurs	
XX-Département 1																		
Unité Urbaine 1																		
Unité Urbaine 2																		
Unité Urbaine 3 <i>Commune 3-1</i> <i>Commune 3-2</i>																		
Unité Urbaine 4																		
Unité Urbaine 5																		
Commune rurale 6																		
Unité Urbaine 7																		
Unité Urbaine 8 <i>Commune 8-1</i> <i>Commune 8-2</i> <i>Commune 8-3</i> <i>Commune 8-4</i>																		
Unité Urbaine 9* <i>Commune 9-1</i>																		
XX-Département 2																		
Unité Urbaine 10																		
Unité Urbaine 9* <i>Commune 9-2</i> <i>Commune 9-3</i> <i>Commune 9-4</i>																		
Unité Urbaine 11																		
Unité Urbaine 12 <i>Commune 12-1</i> <i>Commune 12-2</i> <i>Commune 12-3</i>																		
Unité Urbaine 13																		
Unité Urbaine 14																		
Unité Urbaine 15 <i>Commune 15-1</i>																		
Total régional																		

Les sources et champs de données de ces catégories sont précisés en p. 204.

← Une unité urbaine, désignée en romain et en gras, est un ensemble de communes abritant au moins 2 000 habitants dont aucune habitation n'est séparée de la plus proche de plus de 200 mètres. Les autres communes, désignées en romain et en maigre, sont classées comme communes rurales. Les limites définies dans cette édition sont celles définies par l'Insee en 2010 à partir des résultats du recensement 2007 de la population.

→ Somme de tous les effectifs d'étudiants formés dans la région, l'académie, le département, l'unité urbaine ou la commune.

← Une même unité urbaine peut s'étendre sur un ou plusieurs départements.

← Ces unités sont distinguées par un astérisque lorsque les unités de formation de celles-ci sont situées dans des communes de départements différents.

→ Somme des effectifs d'étudiants inscrits dans les formations de DUT.

← Lorsque des unités de formation existent sur plusieurs communes de l'unité urbaine, le détail communal par structure de formations est également présenté.

→ Somme des effectifs d'étudiants inscrits dans les formations d'ingénieurs des universités, des INP, des UT, des grands établissements et des autres écoles.

## Effectifs d'étudiants en 2018-2019 par région

régions	CPGE**	STS et assimilés	universités	grands établissements MESRI	UT-INP	écoles normales supérieures	ESPE	établissements d'enseignement universitaire privés	autres formations d'ingénieurs	écoles de commerce gestion et comptabilité	écoles juridiques et administratives	écoles supérieures art et culture	écoles para-médicales et sociales*	autres écoles de spécialités diverses	total enseignement supérieur	dont DUT	dont formations d'ingénieurs
Auvergne-Rhône-Alpes	10 306	29 329	209 065	5 737		1 963	7 829	6 396	15 454	25 904	2 356	11 458	15 203	9 105	350 105	17 733	24 045
Bourgogne-Franche-Comté	2 934	10 396	51 237	1 099	2 692		2 485	s	772	3 258	s	625	5 163	s	82 203	5 228	4 909
Bretagne	4 112	15 665	78 670	750		384	2 965	2 315	7 360	5 267	476	2 891	5 913	4 143	130 911	6 715	9 037
Centre-Val de Loire	2 250	8 453	43 340				2 215	s	1 126	811		930	5 165	s	65 709	4 541	3 114
Corse	118	550	3 945				314			38	s		671	s	5 851	417	39
Grand Est	6 167	22 095	83 720	60 955	3 172		5 130	s	3 511	8 205	575	3 909	11 783	s	212 661	13 127	14 416
Hauts-de-France	6 942	26 878	129 315	655	4 305		7 328	8 047	11 053	12 289	246	4 896	15 285	4 427	231 666	11 276	16 568
Normandie	2 664	11 935	64 553				3 112		5 615	8 467	14	1 399	6 815	2 046	106 620	7 079	6 777
Nouvelle-Aquitaine	5 010	22 009	129 015	3 117			4 483	72	4 380	20 169	1 920	6 777	11 371	3 757	212 080	10 242	8 974
Occitanie	6 873	24 418	161 110	7	3 881		5 986	3 097	10 893	13 848	428	5 050	10 143	8 780	254 514	10 647	15 169
Pays de la Loire	4 184	16 756	71 360	995			3 547	8 662	8 337	7 640	297	5 531	5 910	4 438	137 657	5 722	11 181
Provence-Alpes-Côte d'Azur	5 975	18 472	110 772	853			4 324	76	2 692	12 629	156	4 260	11 069	3 108	174 386	7 959	5 996
<b>Total province</b>	<b>57 535</b>	<b>206 956</b>	<b>1 136 102</b>	<b>74 168</b>	<b>14 050</b>	<b>2 347</b>	<b>49 718</b>	<b>28 874</b>	<b>71 193</b>	<b>118 525</b>	<b>7 369</b>	<b>47 726</b>	<b>104 491</b>	<b>45 309</b>	<b>1 964 363</b>	<b>100 686</b>	<b>120 225</b>
Île-de-France	25 823	45 741	382 890	39 721		3 573	12 882	8 206	33 586	66 945	3 070	46 228	27 687	26 865	723 217	17 697	43 795
<b>Total métropole</b>	<b>83 358</b>	<b>252 697</b>	<b>1 518 992</b>	<b>113 889</b>	<b>14 050</b>	<b>5 920</b>	<b>62 600</b>	<b>37 080</b>	<b>104 779</b>	<b>185 470</b>	<b>10 439</b>	<b>93 954</b>	<b>132 178</b>	<b>72 174</b>	<b>2 687 580</b>	<b>118 383</b>	<b>164 020</b>
Guadeloupe	493	2 127	5 750				483					14	570	136	9 573	245	55
Guyane	63	691	2 918				733			s			247	s	4 734	183	
Martinique	398	2 483	4 201				556			s		57	543	s	8 659	233	
Mayotte		639	1 036							s			112	s	1 872		
La Réunion	809	3 925	14 201				1 325	347		165		255	1 290	293	22 610	659	102
<b>Total DOM</b>	<b>1 763</b>	<b>9 865</b>	<b>28 106</b>				<b>3 097</b>	<b>347</b>		<b>429</b>		<b>326</b>	<b>2 762</b>	<b>753</b>	<b>47 448</b>	<b>1 320</b>	<b>157</b>
Total France hors COM	85 121	262 562	1 547 098	113 889	14 050	5 920	65 697	37 427	104 779	185 899	10 439	94 280	134 940	72 927	2 735 028	119 703	164 177
Collectivités d'outre-mer	472	3 064	5 568				359	310		120				217	10 110	127	
<b>Total France entière</b>	<b>85 593</b>	<b>265 626</b>	<b>1 552 666</b>	<b>113 889</b>	<b>14 050</b>	<b>5 920</b>	<b>66 056</b>	<b>37 737</b>	<b>104 779</b>	<b>186 019</b>	<b>10 439</b>	<b>94 280</b>	<b>134 940</b>	<b>73 144</b>	<b>2 745 138</b>	<b>119 830</b>	<b>164 177</b>
Étranger										1 950		64			2 014		
<b>Total général</b>	<b>85 593</b>	<b>265 626</b>	<b>1 552 666</b>	<b>113 889</b>	<b>14 050</b>	<b>5 920</b>	<b>66 056</b>	<b>37 737</b>	<b>104 779</b>	<b>187 969</b>	<b>10 439</b>	<b>94 344</b>	<b>134 940</b>	<b>73 144</b>	<b>2 747 152</b>	<b>119 830</b>	<b>164 177</b>

\* effectifs de l'année 2017-2018, \*\* hors 72 étudiants inscrits en CPGE dans les universités

s : secret statistique





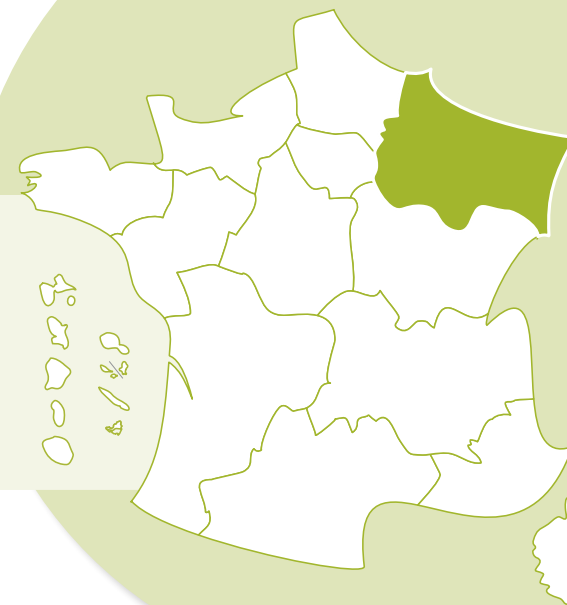
## ENSEIGNEMENT SUPÉRIEUR



## POPULATION

### Population sans doubles comptes

**5 525 291** habitants en 2019, soit  
**8,2 %** de la population de la France  
**96,2** habitants au km<sup>2</sup>  
**- 0,5 %** d'évolution entre 2014 et 2019



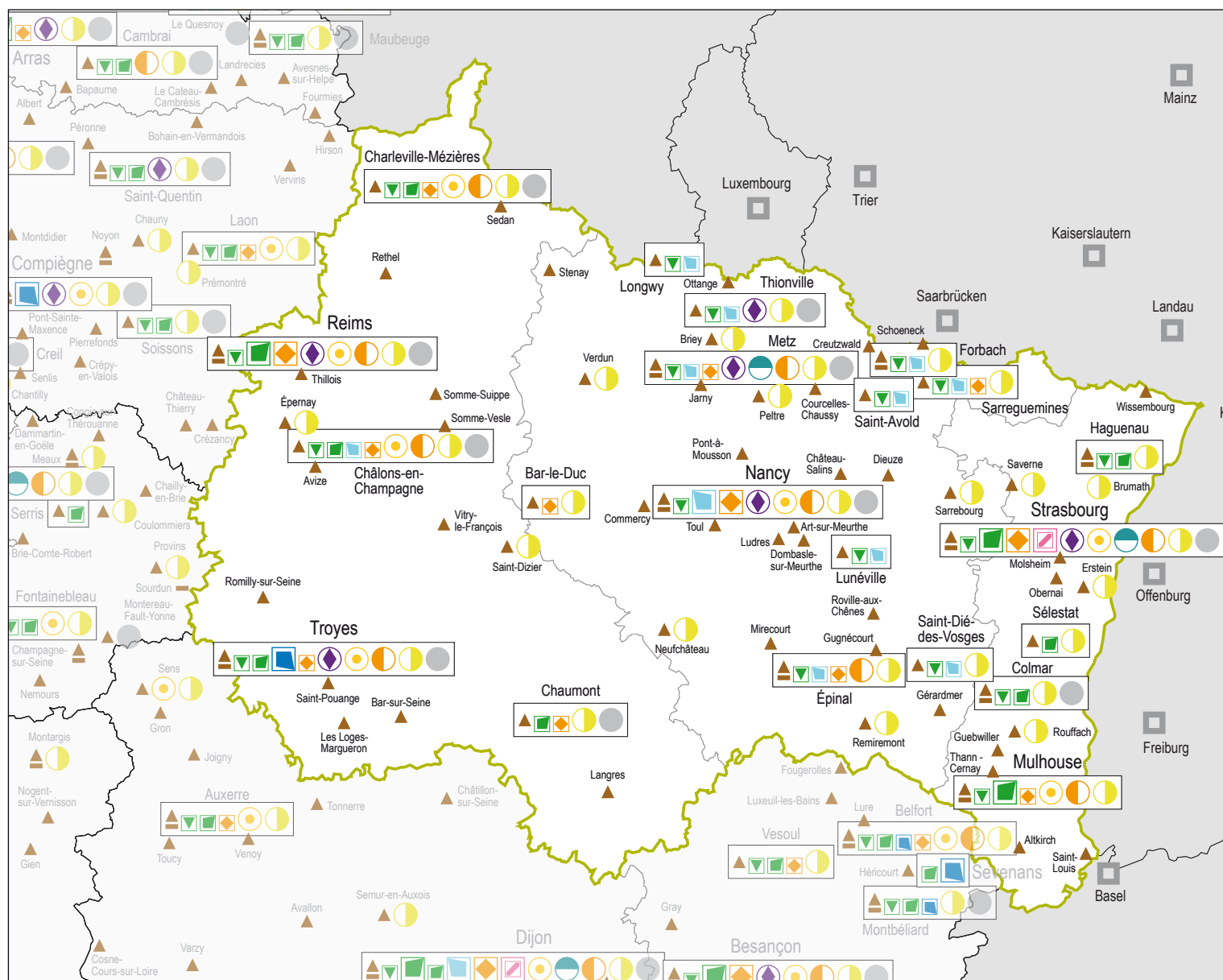
### Évolution du nombre d'étudiants

	2013-2014	2018-2019	
<b>Grand Est</b>	189 465	212 661	+ 12,2 %
<b>France métro + DOM</b>	2 432 255	2 735 028	+ 12,4 %
<b>poids</b>	7,8 %	7,8 %	

### Bacheliers – session 2018

	effectifs de bacheliers				évolution depuis 2013	taux de réussite au bac
	généraux	technologiques	professionnels	ensemble		
<b>Grand Est</b>	27 626	10 963	15 329	53 918	+ 11,0 %	87,9 %
<b>France métro + DOM</b>	359 455	138 570	179 262	677 287	+ 14,9 %	88,2 %

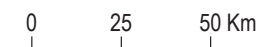
## Filières de l'enseignement supérieur en 2018-2019



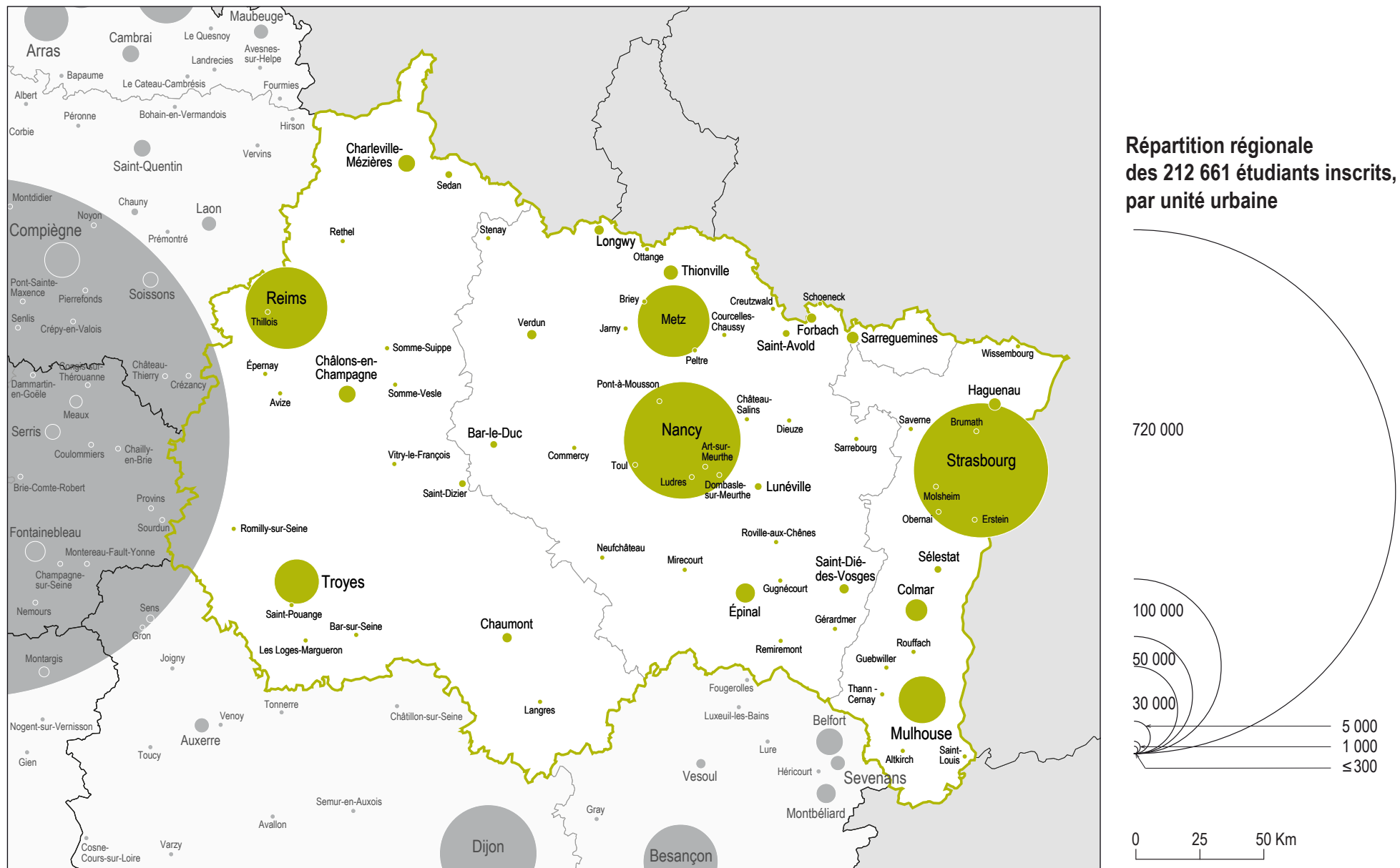
### Types de filières par unité urbaine

- ▲ Sections de techniciens supérieurs - STS
- Classes préparatoires aux grandes écoles - CPGE
- ▼ Instituts universitaires de technologie - IUT
- Sièges d'universités
- Sites secondaires d'universités
- Sièges de grands établissements
- Sites secondaires de grands établissements
- Siège de l'institut national polytechnique - INP
- Sièges d'universités de technologie - UT
- Sites secondaires d'universités de technologie
- Sièges d'écoles normales supérieures - ENS
- Sièges d'écoles supérieures du professorat et de l'éducation - ESPE
- Sites secondaires d'écoles supérieures du professorat et de l'éducation
- Établissements privés d'enseignement universitaire
- Autres formations d'ingénieurs
- Écoles de commerce, gestion et comptabilité
- Écoles juridiques et administratives
- Écoles supérieures d'art et de culture
- Écoles paramédicales et sociales
- Autres écoles
- Universités étrangères

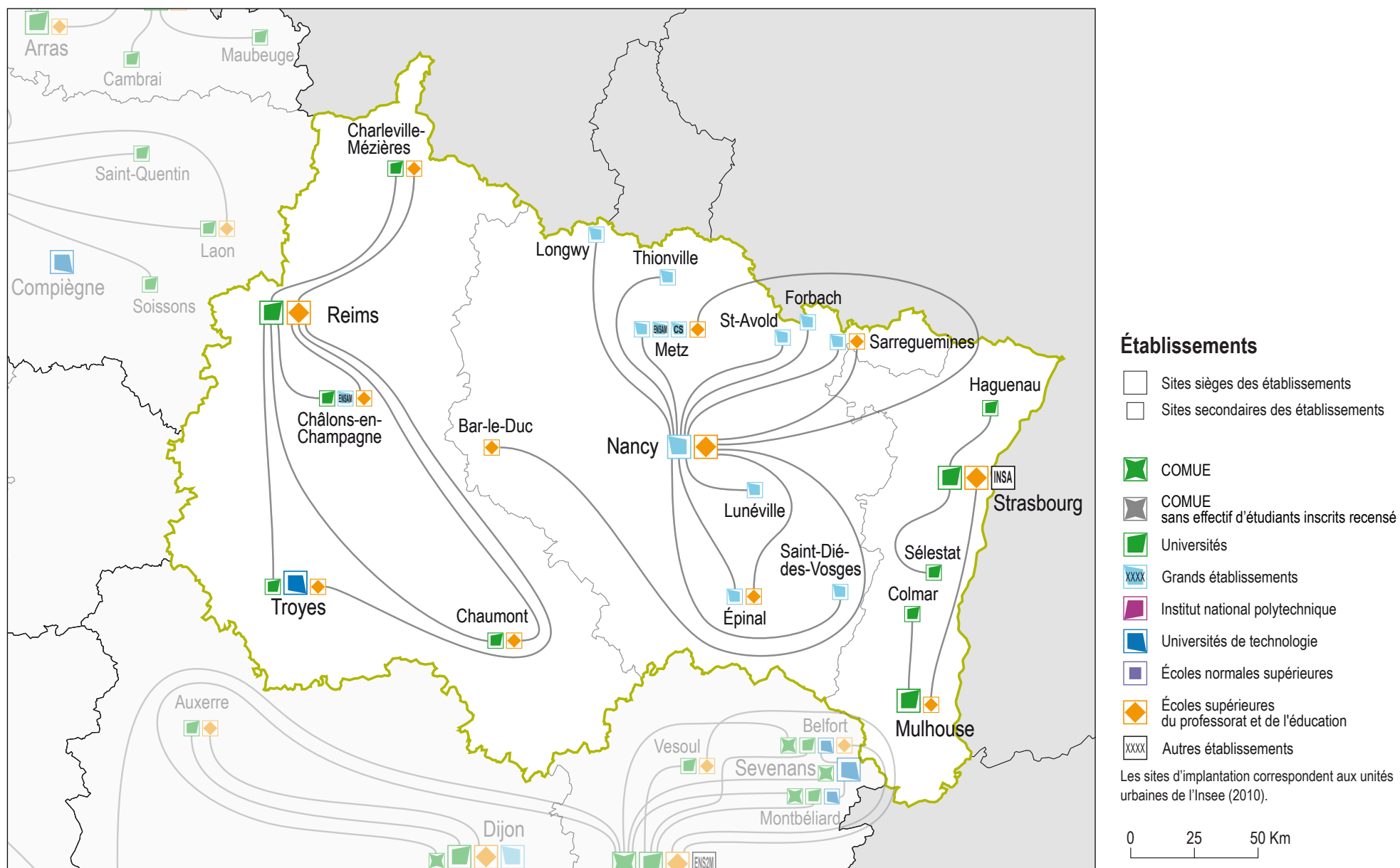
Le cartouche blanc indique les unités urbaines dont au moins un établissement est sous tutelle du MESRI



## Effectifs d'étudiants inscrits dans l'enseignement supérieur en 2018-2019



## Sites sièges et secondaires des établissements en 2018-2019



## Effectifs d'étudiants inscrits dans les établissements sous tutelle du MESRI et les formations d'ingénieurs en 2018-2019

### Nombre d'étudiants inscrits par établissement et par unité urbaine

établissements par commune	effectifs par cycle			dont formations			total
	1 <sup>er</sup>	2 <sup>e</sup>	3 <sup>e</sup>	IUT	ingénieurs	santé	
<b>Haute-Alsace</b>	7 307	2 732	285	2 019	795		<b>10 324</b>
Colmar	1 693	331	3	1 107			2 027
Mulhouse	5 614	2 401	282	912	795		8 297
<b>Lorraine</b>	36 320	21 640	1 592	5 705	5 523	7 520	<b>59 552</b>
Épinal	908	326		306	269		1 234
Forbach	68			51			68
Longwy	653			432			653
Lunéville	120			120			120
Metz	11 118	4 504		1 384	990		15 622
Nancy	22 064	16 797	1 592	2 583	4 264	7 520	40 453
Saint-Avold	144			108			144
Saint-Dié-des-Vosges	374			259			374
Sarreguemines	471	13		161			484
Thionville	400			301			400
<b>Reims Champagne-Ardenne</b>	16 255	6 690	458	3 381	383	4 632	<b>23 403</b>
Châlons-en-Champagne	419			246			419
Charleville-Mézières	471	80		324	60		551
Chaumont	25						25
Reims	12 510	6 496	458	1 478	323	4 632	19 464
Troyes	2 830	114		1 333			2 944
<b>Strasbourg</b>	28 799	18 892	2 302	2 022	1 113	6 688	<b>49 993</b>
Haguenau	480			345			480
Sélestat	29						29
Strasbourg	28 290	18 892	2 302	1 677	1 113	6 688	49 484

établissements par commune	effectifs par cycle			dont formations			total
	1 <sup>er</sup>	2 <sup>e</sup>	3 <sup>e</sup>	IUT	ingénieurs	santé	
<b>UT Troyes</b>	98	2 895	179		1 849		<b>3 172</b>
Troyes	98	2 895	179		1 849		3 172
<b>CentraleSupélec*</b>		4 651	372		4 164		<b>5 023</b>
Metz		233	9		233		242
<b>ENSAM*</b>	228	5 454	246		5 027		<b>5 928</b>
Châlons-en-Champagne	68	500	2		500		570
Metz		557	34		509		591
<b>ESPE Lorraine</b>		2 182					<b>2 182</b>
Bar-le-Duc		77					77
Épinal		155					155
Metz		799					799
Nancy		1 058					1 058
Sarreguemines		93					93
<b>ESPE Reims</b>		1 134					<b>1 134</b>
Châlons-en-Champagne		107					107
Charleville-Mézières		109					109
Chaumont		85					85
Reims		655					655
Troyes		178					178
<b>ESPE Strasbourg</b>		1 814					<b>1 814</b>
Mulhouse		42					42
Strasbourg		1 772					1 772
<b>INSA Strasbourg</b>	34	1 944			1 659		<b>1 978</b>
Strasbourg	34	1 944			1 659		1 978

\* sièges situés en dehors de la région

## Effectifs d'étudiants inscrits dans les établissements sous tutelle du MESRI et les formations d'ingénieurs en 2018-2019

### Nombre d'étudiants inscrits dans les établissements, par unité urbaine

implantations	effectifs par cycle			dont formations			total
	1 <sup>er</sup>	2 <sup>e</sup>	3 <sup>e</sup>	IUT	ingénieurs	santé	
Bar-le-Duc		77					77
Épinal	908	481		306	269		1 389
Forbach	68			51			68
Longwy	653			432			653
Lunéville	120			120			120
Metz	11 118	6 093	43	1 384	1 732		17 254
Nancy	22 064	17 855	1 592	2 583	4 264	7 520	41 511
Saint-Avold	144			108			144
Saint-Dié-des-Vosges	374			259			374
Sarreguemines	471	106		161			577
Thionville	400			301			400
Châlons-en-Champagne	487	607	2	246	500		1 096
Charleville-Mézières	471	189		324	60		660
Chaumont	25	85					110
Reims	12 510	7 151	458	1 478	323	4 632	20 119
Troyes	2 928	3 187	179	1 333	1 849		6 294
Colmar	1 693	331	3	1 107			2 027
Haguenau	480			345			480
Mulhouse	5 614	2 443	282	912	795		8 339
Sélestat	29						29
Strasbourg	28 324	22 608	2 302	1 677	2 772	6 688	53 234
<b>Grand Est</b>	<b>88 881</b>	<b>61 213</b>	<b>4 861</b>	<b>13 127</b>	<b>12 564</b>	<b>18 840</b>	<b>154 955</b>

### Nombre d'étudiants inscrits dans les formations d'ingénieurs, par unité urbaine

implantations	type d'établissements						total
	univ.	gd. étab. MESRI	UT-INP	autres étab. MESRI	étab. autres ministères	étab. privés	
Épinal		269					269
Metz		1 732				224	1 956
Nancy		4 264			84	286	4 634
Thionville						14	14
Châlons-en-Champagne		500					500
Charleville-Mézières	60						60
Reims	323					79	402
Troyes			1 849			137	1 986
Mulhouse	795						795
Strasbourg	1 113			1 659	338	690	3 800
<b>Grand Est</b>	<b>2 291</b>	<b>6 765</b>	<b>1 849</b>	<b>1 659</b>	<b>422</b>	<b>1 430</b>	<b>14 416</b>

## Effectifs d'étudiants inscrits dans l'enseignement supérieur en 2018-2019

implantations	CPGE	STS et assimilés	universités	grands établissements MESRI	UT-INP	écoles normales supérieures	ESPE	établissements d'enseignement universitaire privés	autres formations d'ingénieurs	écoles de commerce gestion et comptabilité	écoles juridiques et administratives	écoles supérieures art et culture	écoles para-médicales et sociales	autres écoles de spécialités diverses	total enseignement supérieur	dont DUT	dont formations d'ingénieurs
<b>54 - Meurthe-et-Moselle</b>	1 277	3 404		41 226			1 058		370	2 625		1 056	2 145	569	53 730	3 135	4 634
Art-sur-Meurthe		39													39		
Briey		56											97		153		
Dombasle-sur-Meurthe		13													13		
Jarny		113													113		
Longwy		72		653											725	432	
Cosnes-et-Romain				653											653	432	
Longwy		72													72		
Ludres		24													24		
Lunéville		212		120											332	120	
<b>Nancy</b>	1 277	2 719		40 453			1 058		370	2 625		1 056	2 048	569	52 175	2 583	4 634
Laxou	27	s								126			303		s		
Malzéville		132													132		
Maxéville		s					524								s		
Nancy	1 250	1 875		22 927			324		84	2 499		1 056	1 745	436	32 196	1 368	1 957
Tomblaine		273													273		
Vandœuvre-lès-Nancy				14 445			91								14 536	181	1 978
Villers-lès-Nancy		192		3 081			119		286					133	3 811	1 034	699
Pont-à-Mousson		105													105		
Toul		51													51		
<b>55 - Meuse</b>		608					77						383		1 068		
Bar-le-Duc		228					77						118		423		
Commercy		16													16		
Stenay		43													43		
Verdun		321											265		586		

s : secret statistique

## Effectifs d'étudiants inscrits dans l'enseignement supérieur en 2018-2019

implantations	CPGE	STS et assimilés	universités	grands établissements MESRI	UT-INP	écoles normales supérieures	ESPE	établissements d'enseignement universitaire privés	autres formations d'ingénieurs	écoles de commerce gestion et comptabilité	écoles juridiques et administratives	écoles supérieures art et culture	écoles para-médicales et sociales	autres écoles de spécialités diverses	total enseignement supérieur	dont DUT	dont formations d'ingénieurs
<b>57 - Moselle</b>	983	4 165		17 551			892		238		146	213	2 334	868	27 390	2 005	1 970
Château-Salins		57													57		
Courcelles-Chaussy		54													54		
Creutzwald		46													46		
Dieuze		78													78		
Forbach	36	247		68									206		557	51	
<b>Metz</b>	<b>947</b>	<b>2 074</b>		<b>16 455</b>			<b>799</b>		<b>224</b>		<b>146</b>	<b>213</b>	<b>1 440</b>	<b>820</b>	<b>23 118</b>	<b>1 384</b>	<b>1 956</b>
Hagondange		9													9		
Le Ban-Saint-Martin													614		614		
Metz	858	1 801		16 455			335		224		146	213	826	820	21 678	1 384	1 956
Montigny-lès-Metz	89						464								553		
Rombas		81													81		
Talange		183													183		
<b>Ottange</b>		<b>92</b>													<b>92</b>		
<b>Peltre</b>		<b>183</b>											<b>105</b>		<b>288</b>		
Jury													105		105		
Peltre		183													183		
<b>Saint-Avold</b>		<b>360</b>		<b>144</b>											<b>504</b>	<b>108</b>	
<b>Sarrebouurg</b>		<b>84</b>											<b>117</b>		<b>201</b>		
<b>Sarreguemines</b>		<b>258</b>		<b>484</b>			<b>93</b>						<b>197</b>		<b>1 032</b>	<b>161</b>	
<b>Schoeneck</b>		<b>56</b>													<b>56</b>		
<b>Thionville</b>		<b>576</b>		<b>400</b>					<b>14</b>				<b>269</b>	<b>48</b>	<b>1 307</b>	<b>301</b>	<b>14</b>
Algrange		56													56		
Fameck		62													62		
Thionville		458											269		727		
Yutz				400					14					48	462	301	14
<b>88 - Vosges</b>	<b>95</b>	<b>1 173</b>		<b>1 608</b>			<b>155</b>					<b>86</b>	<b>576</b>		<b>3 693</b>	<b>565</b>	<b>269</b>
<b>Épinal</b>	<b>95</b>	<b>596</b>		<b>1 234</b>			<b>155</b>					<b>86</b>	<b>214</b>		<b>2 380</b>	<b>306</b>	<b>269</b>
<b>Gérardmer</b>		<b>51</b>													<b>51</b>		
Gugnécourt		41													41		
<b>Mirecourt</b>		<b>128</b>													<b>128</b>		
<b>Neufchâteau</b>		<b>93</b>											<b>131</b>		<b>224</b>		
<b>Remiremont</b>		<b>97</b>											<b>117</b>		<b>214</b>		
Roville-aux-Chênes		55													55		
<b>Saint-Dié-des-Vosges</b>		<b>112</b>		<b>374</b>									<b>114</b>		<b>600</b>	<b>259</b>	



## Effectifs d'étudiants inscrits dans l'enseignement supérieur en 2018-2019

implantations	CPGE	STS et assimilés	universités	grands établissements MESRI	UT-INP	écoles normales supérieures	ESPE	établissements d'enseignement universitaire privés	autres formations d'ingénieurs	écoles de commerce gestion et comptabilité	écoles juridiques et administratives	écoles supérieures art et culture	écoles para-médicales et sociales	autres écoles de spécialités diverses	total enseignement supérieur	dont DUT	dont formations d'ingénieurs
<b>08 - Ardennes</b>		1 119	551				109			26		26	264	19	2 114	324	60
<b>Charleville-Mézières</b>		662	551				109			26		26	264	19	1 657	324	60
Charleville-Mézières		605	551				109			26		26	264	19	1 600	324	60
Saint-Laurent		57													57		
<b>Rethel</b>		30													30		
<b>Sedan</b>		427													427		
Bazeilles		243													243		
Sedan		184													184		
<b>10 - Aube</b>	297	1 127	2 944		3 172		178		137	1 134		167	281	150	9 587	1 333	1 986
<b>Bar-sur-Seine</b>		13													13		
Les Loges-Margueron		57													57		
<b>Romilly-sur-Seine</b>		39													39		
Saint-Pouange		36													36		
<b>Troyes</b>	297	982	2 944		3 172		178		137	1 134		167	281	150	9 442	1 333	1 986
Rosières-près-Troyes									137					150	287		137
Sainte-Maure		79													79		
Sainte-Savine		175													175		
Troyes	297	728	2 944		3 172		178			1 134		167	281		8 901	1 333	1 849
<b>51 - Marne</b>	972	2 897	19 883	570			762		79	4 034		266	1 593	241	31 297	1 724	902
Avize		86													86		
<b>Châlons-en-Champagne</b>		290	419	570			107			13		49	295	86	1 829	246	500
<b>Épernay</b>		169											114		283		
<b>Reims</b>	972	2 059	19 464				655		79	4 021		217	1 184	155	28 806	1 478	402
Bétheny		90													90		
Reims	972	1 969	19 464				655		79	4 021		217	1 184	155	28 716	1 478	402
Somme-Suippe		26													26		
Somme-Vesle		56													56		
Thillois		117													117		
<b>Vitry-le-François</b>		94													94		

## Effectifs d'étudiants inscrits dans l'enseignement supérieur en 2018-2019

implantations	CPGE	STS et assimilés	universités	grands établissements MESRI	UT-INP	écoles normales supérieures	ESPE	établissements d'enseignement universitaire privés	autres formations d'ingénieurs	écoles de commerce gestion et comptabilité	écoles juridiques et administratives	écoles supérieures art et culture	écoles para-médicales et sociales	autres écoles de spécialités diverses	total enseignement supérieur	dont DUT	dont formations d'ingénieurs
<b>52 - Haute-Marne</b>		696	25				85						266	23	1 095		
<b>Chaumont</b>		<b>441</b>	<b>25</b>				<b>85</b>						<b>124</b>	<b>23</b>	<b>698</b>		
Chamarandes-Choignes		49													49		
Chaumont		392	25				85						124	23	649		
<b>Langres</b>		<b>44</b>													<b>44</b>		
<b>Saint-Dizier</b>		<b>211</b>											<b>142</b>		<b>353</b>		
<b>67 - Bas-Rhin</b>	2 132	5 032	49 993				1 772	s	2 687	354	429	1 940	2 529	s	68 344	2 022	3 800
<b>Brumath</b>													<b>179</b>		<b>179</b>		
<b>Erstein</b>		<b>36</b>											<b>181</b>		<b>217</b>		
<b>Haguenau</b>	57	<b>420</b>	<b>480</b>										<b>164</b>		<b>1 121</b>	<b>345</b>	
Bischwiller		41													41		
Haguenau	57	379	480										164		1 080	345	
<b>Molsheim</b>		<b>104</b>													<b>104</b>		
<b>Obernai</b>		<b>113</b>													<b>113</b>		
<b>Saverne</b>		<b>72</b>											<b>135</b>		<b>207</b>		
<b>Sélestat</b>		<b>237</b>	<b>29</b>										<b>133</b>		<b>399</b>		
<b>Strasbourg</b>	2 075	4 032	49 484				1 772	s	2 687	354	429	1 940	1 737	s	65 986	1 677	3 800
Eckbolsheim		s													s		
Illkirch-Graffenstaden		s	3 214											188	s	1 059	647
Lingolsheim									343					30	373		343
Schiltigheim		s	768						347					71	s	618	347
Strasbourg	2 075	3 097	45 502				1 772	s	1 997	354	429	1 940	1 737	s	60 090		2 463
<b>Wissembourg</b>		<b>18</b>													<b>18</b>		

s : secret statistique

## Effectifs d'étudiants inscrits dans l'enseignement supérieur en 2018-2019

implantations	CPGE	STS et assimilés	universités	grands établissements MESRI	UT-INP	écoles normales supérieures	ESPE	établissements d'enseignement universitaire privés	autres formations d'ingénieurs	écoles de commerce gestion et comptabilité	écoles juridiques et administratives	écoles supérieures art et culture	écoles para-médicales et sociales	autres écoles de spécialités diverses	total enseignement supérieur	dont DUT	dont formations d'ingénieurs
<b>68 - Haut-Rhin</b>	411	1 874	10 324				42			32		155	1 412	93	14 343	2 019	795
<b>Altkirch</b>		23													23		
<b>Colmar</b>	34	587	2 027										351	93	3 092	1 107	
<i>Colmar</i>	34	482	2 027										351	93	2 987	1 107	
<i>Ingersheim</i>		15													15		
<i>Wintzenheim</i>		90													90		
<b>Guebwiller</b>		210													210		
<b>Mulhouse</b>	377	717	8 297				42			32		155	921		10 541	912	795
<i>Illzach</i>		57													57		
<i>Mulhouse</i>	377	636	8 297				42			32		155	921		10 460	912	795
<i>Pulversheim</i>		24													24		
<b>Rouffach</b>		87											140		227		
<b>Saint-Louis</b>		207													207		
<b>Thann - Cernay</b>		43													43		
<i>Thann</i>		43													43		
<b>Grand Est</b>	6 167	22 095	83 720	60 955	3 172		5 130	s	3 511	8 205	575	3 909	11 783	s	212 661	13 127	14 416
<b>Académie de Nancy-Metz</b>	2 355	9 350		60 385			2 182		608	2 625	146	1 355	5 438	1 437	85 881	5 705	6 873
<b>Académie de Reims</b>	1 269	5 839	23 403	570	3 172		1 134		216	5 194		459	2 404	433	44 093	3 381	2 948
<b>Académie de Strasbourg</b>	2 543	6 906	60 317				1 814	s	2 687	386	429	2 095	3 941	s	82 687	4 041	4 595

s : secret statistique



# Annexes

Définitions	22
Lexique	23
Sigles	24
Abréviations	24

# Définitions

	sources	champs des données
<b>Classes préparatoires aux grandes écoles (CPGE)</b>	MENJS-MESRI - DEPP Ministère en charge de l'Agriculture et de la pêche	Élèves inscrits en CPGE dans les établissements publics ou privés du MENJS ou des autres ministères.
<b>Sections de techniciens supérieurs (STS) et assimilés</b>	MENJS-MESRI - DEPP Ministère en charge de l'Agriculture et de la pêche	Élèves en formations post-baccalauréat assimilées aux STS (STS, DMA, DCESEF, classes de mise à niveau au BTS), dans les établissements publics et privés du MENJS ou des autres ministères.
<b>Universités</b>	MESRI - SIES	Inscriptions principales en universités (cf lexicque) y compris la formation continue diplômante, par alternance, diplômes universitaires, DUT, DAEU, enseignement à distance et formations d'ingénieurs, doubles inscriptions CPGE.
<b>Grands établissements du MESRI</b>	MESRI - SIES	Inscriptions principales (y compris la formation continue diplômante et les doubles inscriptions CPGE) dans 16 grands établissements sous tutelle du MESRI soit Agrosup Dijon CentraleSupélec, l'École des hautes études en santé publique, l'École des hautes études en sciences sociales, l'École nationale des chartes, l'École nationale supérieure des sciences de l'information et des bibliothèques, l'École pratique des hautes études, l'Institut d'études politiques de Paris, l'Institut national des langues et civilisations orientales, l'Institut de physique du globe, l'Institut polytechnique de Bordeaux, l'Institut polytechnique de Grenoble, le Muséum national d'histoire naturelle, l'Observatoire de Paris, Paris Dauphine et l'Université de Lorraine.
<b>Universités de technologie (UT), Institut national polytechnique (INP)</b>	MESRI - SIES	Inscriptions principales dans les UT de Belford-Montbéliard, Compiègne et Troyes et à l'INP de Toulouse, y compris la formation continue diplômante et les formations d'ingénieurs.
<b>Autres formations d'ingénieurs</b>	MESRI - SIES	Inscriptions principales dans les formations d'ingénieurs, des écoles publiques sous tutelle du MESRI (Ecoles centrales, INSA et autres) ou sous tutelle des autres ministères, ou dans les formations d'ingénieurs des écoles d'ingénieurs privées.
<b>Écoles normales supérieures (ENS)</b>	MESRI - SIES	Toutes formations de ces écoles.
<b>Écoles supérieures du professorat et de l'éducation (ESPE)</b>	MESRI - SIES	Inscriptions principales (y compris les doubles inscriptions CPGE) dans les masters Métiers de l'enseignement, de l'éducation et de la formation (MEEF).
<b>Établissements d'enseignement universitaire privés</b>	MESRI - SIES	Effectifs des formations préparant aux diplômes nationaux et autres diplômes délivrés par ces établissements.
<b>Écoles de commerce, gestion et comptabilité</b>	MESRI - SIES	Toutes formations d'enseignement supérieur de ces écoles (formations principales, cycles préparatoires, spécialisations, master et MBA).
<b>Écoles juridiques et administratives</b>	MESRI - SIES	Toutes formations d'enseignement supérieur de ces écoles.
<b>Écoles supérieures art et culture</b>	MESRI - SIES	Toutes formations d'enseignement supérieur de ces écoles, y compris les écoles supérieures d'architecture, de journalisme et de communication.
<b>Écoles paramédicales et sociales</b>	Ministère en charge de la Santé	Toutes formations d'enseignement supérieur de ces écoles. Données provisoires, données de 2016-2017 reconduites en 2017-2018.
<b>Autres écoles de spécialités diverses</b>	MESRI - SIES MENJS-MESRI - DEPP	Toutes autres formations d'enseignement supérieur.
<b>Diplôme universitaire de technologie (DUT)</b>	MESRI - SIES	Inscriptions principales dans les formations de DUT.

définitions	
<b>Premier, deuxième et troisième cycle</b>	Dans le cadre de l'harmonisation des cursus d'enseignement supérieur européens, le déroulement des études supérieures est organisé en cycles. Le nombre, la nature et la durée des cycles peuvent varier en fonction des études dispensées. Au cours de chaque cycle sont délivrés des diplômes nationaux ou des diplômes d'établissement sanctionnant les connaissances, les compétences ou les éléments de qualification professionnelle acquis. Les grades de licence, de master et de doctorat sont conférés respectivement à l'issue du premier, du deuxième et du troisième cycle (article L. 612-1 du code de l'éducation).
<b>COMUE</b>	Les COMUE (Communautés d'universités et d'établissements) sont des établissements publics assurant le rapprochement et la coordination des établissements d'enseignement supérieur et de recherche d'un même territoire académique ou inter académique.
<b>Commune rurale</b>	Commune n'appartenant à aucune unité urbaine.
<b>Commune urbaine</b>	Commune appartenant à une unité urbaine.
<b>Établissements publics sous tutelle du MESRI</b>	Universités, Universités de technologie, Institut national polytechnique, Grands établissements du MESRI, Écoles d'ingénieur publics sous tutelle du MESRI.
<b>Formations d'ingénieurs</b>	Formations d'ingénieurs classiques, nouvelles formations d'ingénieurs et formations d'ingénieurs spécialisées donnant lieu à délivrance d'un diplôme d'ingénieur reconnu par la commission des titres d'ingénieurs.
<b>Formations d'ingénieurs universitaires</b>	Formations d'ingénieurs délivrées en universités : formations classiques, de spécialisation, ou en partenariat, y compris la formation continue diplômante, par alternance et enseignement à distance.
<b>Grands établissements MESRI</b>	Ensemble de 16 Grands établissements sous tutelle du MESRI : Agrosup Dijon, CentraleSupélec, l'École des hautes études en santé publique, l'École des hautes études en sciences sociales, l'École nationale des chartes, l'École nationale supérieure des sciences de l'information et des bibliothèques, l'École pratique des hautes études, l'Institut d'études politiques de Paris, l'Institut national des langues et civilisations orientales, l'Institut de physique du globe, l'Institut polytechnique de Bordeaux, l'Institut polytechnique de Grenoble, le Muséum national d'histoire naturelle, l'Observatoire de Paris, Paris Dauphine, l'Université de Lorraine.
<b>Population</b>	Le concept de population municipale correspond désormais à la notion de population utilisée usuellement en statistique. En effet, elle ne comporte pas de doubles comptes : chaque personne vivant en France est comptée une fois et une seule. La population municipale comprend les personnes ayant leur résidence habituelle (au sens du décret 2003-485) sur le territoire de la commune, dans un logement ou une communauté, les personnes détenues dans les établissements pénitentiaires de la commune, les personnes sans-abri recensées sur le territoire de la commune et les personnes résidant habituellement dans une habitation mobile recensée sur le territoire de la commune. La population municipale d'un ensemble de communes est égale à la somme des populations municipales des communes qui le composent.
<b>Secret statistique</b>	Certains établissements d'enseignement supérieur demandent que leurs données statistiques ne soient pas diffusées. Les données de certains croisements ne peuvent être fournies : les lignes qui concernent moins de 3 établissements dont au moins un a demandé la non diffusion de ses données ou dont les données non diffusables correspondent à plus de 85% des effectifs d'une ligne. Afin de préserver le secret statistique, certains croisements sont neutralisés(s).
<b>Site d'enseignement supérieur</b>	Unité urbaine ou commune rurale dans laquelle au moins un étudiant est inscrit dans une formation d'enseignement supérieur, quel que soit l'établissement (université, lycée, école, faculté privée...) ou la nature de la formation (universitaire ou non).
<b>Site d'enseignement supérieur MESRI</b>	Unité urbaine ou commune rurale dans laquelle au moins un étudiant est inscrit dans une formation d'un établissement public sous tutelle du MESRI.
<b>Site siège</b>	Unité urbaine ou commune rurale abritant le siège d'un établissement public sous tutelle du MESRI.
<b>Site secondaire</b>	Unité urbaine ou commune rurale dans laquelle au moins un étudiant est inscrit dans une formation d'un établissement public sous tutelle du MESRI hors du site siège.
<b>Taux d'inscription des bacheliers dans l'enseignement supérieur</b>	Rapport entre le nombre d'inscriptions de bacheliers de l'année dans l'enseignement supérieur de l'académie et le nombre de bacheliers de l'année, selon l'académie de scolarisation.
<b>Taux de réussite au baccalauréat</b>	Rapport entre le nombre d'admis au baccalauréat et le nombre de candidats présents. Est considéré comme présent à l'examen tout candidat ayant participé à au moins une épreuve.
<b>Unité urbaine</b>	Ensemble de communes abritant au moins 2 000 habitants dont aucune habitation n'est séparée de la plus proche de plus de 200 mètres. Zonage établi à partir du recensement de la population par l'Insee en 2010.
<b>Universités</b>	Ensemble des 67 universités publiques, des COMUE avec des effectifs d'étudiants inscrits recensés (COMUE Bourgogne - Franche-Comté, COMUE Côte d'Azur, COMUE Grenoble Alpes, COMUE Paris Lumières, COMUE Paris sciences et lettres, COMUE Paris-Est, COMUE Paris-Saclay) ainsi que le CU de Mayotte et l'INU Jean-François Champollion.

# Sigles – Abréviations

Sigles	
<b>Agrosup</b>	Institut national supérieur des sciences agronomiques de l'alimentation et de l'environnement
<b>BTS</b>	Brevet de technicien supérieur
<b>CNAM</b>	Conservatoire national des arts et métiers
<b>COM</b>	Collectivités d'outre-mer
<b>COMUE</b>	Communauté d'universités et établissements
<b>CPGE</b>	Classe préparatoire aux grandes écoles
<b>CS</b>	CentraleSupélec
<b>CU</b>	Centre universitaire
<b>DEPP</b>	Direction de l'évaluation, de la prospective et de la performance
<b>DGESIP</b>	Direction générale de l'enseignement supérieur et de l'insertion professionnelle
<b>DGRI</b>	Direction générale de la recherche et de l'innovation
<b>DMA</b>	Diplôme des métiers d'art
<b>DOM</b>	Départements d'outre-mer
<b>DUT</b>	Diplôme universitaire de technologie
<b>EC</b>	École centrale
<b>EHESS</b>	École des hautes études en sciences sociales
<b>ENC</b>	École nationale des chartes
<b>ENI</b>	École nationale d'ingénieurs
<b>ENS</b>	École normale supérieure
<b>ENSAM</b>	École nationale supérieure des arts et métiers
<b>ENSC</b>	École nationale supérieure de chimie
<b>ENSI</b>	École nationale supérieure d'ingénieurs
<b>ENS2M</b>	École nationale supérieure de mécanique et des microtechniques
<b>ENSAIT</b>	École nationale supérieure des arts et industries textiles
<b>ENSEA</b>	École nationale supérieure de l'électronique et de ses applications
<b>ENSIIE</b>	École nationale supérieure d'informatique pour l'industrie et l'entreprise
<b>ENSMA</b>	École nationale supérieure de mécanique et d'aérotechnique
<b>ENSSIB</b>	École nationale supérieure des sciences de l'information et des bibliothèques
<b>EPHE</b>	École pratique des hautes études
<b>ESPE</b>	École supérieure du professorat et de l'éducation
<b>IEP</b>	Institut d'études politiques
<b>INALCO</b>	Institut national des langues et civilisations orientales
<b>INP</b>	Institut national polytechnique
<b>INSA</b>	Institut national des sciences appliquées

<b>Insee</b>	Institut national de la statistique et des études économiques
<b>INU</b>	Institut national universitaire
<b>IP</b>	Institut polytechnique
<b>IPG</b>	Institut de physique du globe
<b>ISM</b>	Supméca - Institut supérieur de mécanique de Paris
<b>IUT</b>	Institut universitaire de technologie
<b>MENJS</b>	Ministère de l'Éducation nationale, de la Jeunesse et des Sports
<b>MESRI</b>	Ministère de l'Enseignement supérieur, de la Recherche et de l'Innovation
<b>MNHN</b>	Muséum national d'histoire naturelle
<b>NFI</b>	Nouvelle formation d'ingénieur
<b>Obs</b>	Observatoire de Paris
<b>PACA</b>	Provence – Alpes-Côte-d'Azur
<b>SIES</b>	Sous-direction des systèmes d'information et des études statistiques
<b>SISE</b>	Système d'information sur le suivi des étudiants
<b>STS</b>	Section de techniciens supérieurs
<b>UT</b>	Université de technologie

Abréviations	
<b>adm.</b>	administratives
<b>archit.</b>	architecture
<b>ass.</b>	assimilés
<b>Dauph.</b>	Université de Paris-Dauphine
<b>éc.</b>	écoles
<b>ens.</b>	enseignement
<b>form.</b>	formations
<b>ing.</b>	ingénieurs
<b>métro.</b>	métropolitaine
<b>min.</b>	ministères
<b>nd.</b>	non disponible
<b>s.</b>	secret statistique
<b>soc.</b>	sociales
<b>sup.</b>	supérieur
<b>univ.</b>	université ou universitaire



- **L'état de l'Enseignement supérieur, de la Recherche et de l'Innovation en France**

Cette publication permet de faire le bilan annuel chiffré du système d'enseignement supérieur et de recherche français, de le situer au niveau international et de suivre ses évolutions, notamment sur le long terme. Les thèmes abordés dans cette ouvrage : financement, ressources humaines, accès au supérieur, réussite, qualification, insertion des diplômés, vie étudiante, recherche en biotechnologie ou nanotechnologie, participation aux programmes européens de recherche et d'innovation, publications, brevets, etc.

Un site web dédié est associé à cette publication. Adapté aux mobiles, tablettes, ordinateurs portables et de bureau, il propose une exploration interactive du contenu et de nombreuses fonctionnalités pour approfondir votre analyse :

- Lexique
- Moteur de recherche
- Chiffres clés
- Accès aux références associées à chacune des contributions
- Graphiques interactifs
- Accès à l'ensemble des données sous-jacentes proposées en licence ouverte

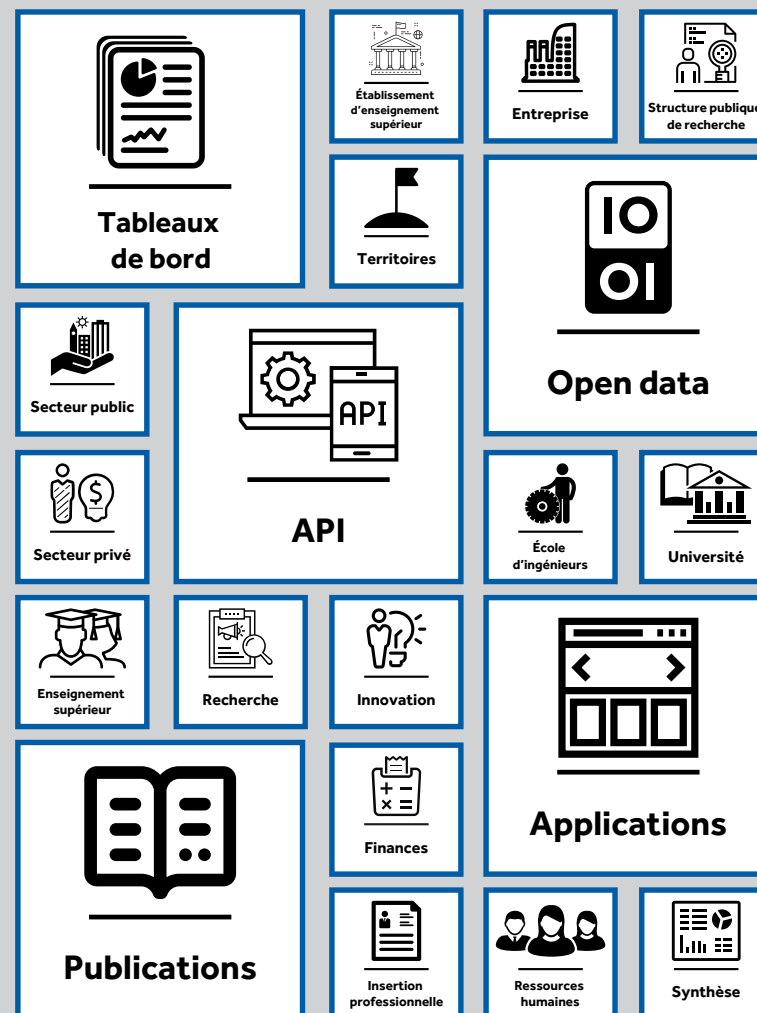
<https://publication.enseignementsup-recherche.gouv.fr/eer/FR/>



- Les publications statistiques du ministère de l'enseignement supérieur, de la recherche et l'innovation

<https://publication.enseignementsup-recherche.gouv.fr>

- #dataESR vous aide à trouver les ressources en données sur l'enseignement supérieur, la recherche et l'innovation



publications, tableaux de bord, applications, open data, API sur l'enseignement supérieur, la recherche et l'innovation

<https://data.esr.gouv.fr>



# ATLAS RÉGIONAL



Ministère de l'Enseignement supérieur,  
de la Recherche et de l'Innovation  
DGESIP/DGRI-SIES  
Sous-direction des systèmes  
d'information et des études statistiques  
1, rue Descartes – 75231 Paris CEDEX 05

[www.enseignementsup-recherche.gouv.fr](http://www.enseignementsup-recherche.gouv.fr)  
[atlas.regional@enseignementsup.gouv.fr](mailto:atlas.regional@enseignementsup.gouv.fr)

Prix 15 euros  
ISSN 1625-6247  
Dépôt légal  
3<sup>e</sup> trimestre 2020  
ISBN 978-2-11-162201-2



MINISTÈRE  
DE L'ENSEIGNEMENT  
SUPÉRIEUR,  
DE LA RECHERCHE  
ET DE L'INNOVATION

*Liberté  
Égalité  
Fraternité*

